



## MISE À JOUR DU LOGICIEL - AVERTISSEMENTS PRÉALABLES

### • Nouveautés des mises à jour

Les nouveautés de chaque mise à jour sont décrites dans une fiche de l'aide en ligne (Annexes > Dernières mises à jour).

Une version pdf de cette fiche peut être téléchargée en cliquant sur le bouton "Voir la documentation de cette version..." du dialogue de mise à jour, ou directement sur la page "Téléchargements" de notre site web.

### • Emplacement du fichier de données

sPAIEctacle est une application qui permet d'ouvrir un fichier de données de paies (comme Word est une application qui permet d'ouvrir un fichier de type document). L'application sPAIEctacle et ses mises à jour ne contiennent pas vos paies. Toutes vos données sont enregistrées dans un fichier de données, pour lequel vous avez lors de la première installation, choisi un nom et un emplacement sur votre ordinateur. L'extension de ce fichier est .4DD.

A la première ouverture d'une nouvelle version du logiciel, le dernier fichier de données utilisé s'ouvre automatiquement. Pour autant, il est important de savoir quel est le nom et l'emplacement de votre fichier de données. Vous pouvez le vérifier directement depuis sPAIEctacle :

→ sous Windows : activer les menus *Aide - A propos de sPAIEctacle*

→ sous Mac OSX : activer les menus *sPAIEctacle - A propos de sPAIEctacle*

Le nom du fichier de données est indiqué en bas à gauche de la fenêtre, à côté du mot Données.

Un clic sur le mot Données permet d'ouvrir une fenêtre de l'Explorateur Windows (ou du Finder macOS) à l'emplacement du fichier de données.

### • Sauvegarde avant mise à jour

A chaque mise à jour, un dialogue propose la *sauvegarde du fichier de paies avant mise à jour*. Il est vivement recommandé d'accepter cette sauvegarde.

Une sauvegarde est une version compressée de votre fichier de données. Son extension est .spk, elle contient l'ensemble de vos données (telles qu'enregistrées au moment de la sauvegarde).

Les fichiers de sauvegarde sont automatiquement enregistrés dans un dossier "Sauvegarde" au même emplacement que votre fichier de données. Il est important de régulièrement transférer une de ces sauvegardes sur un support externe (espace de stockage en ligne ou disque dur stocké en dehors de vos locaux) afin de pouvoir récupérer vos données en cas de problème sur votre ordinateur.

### • Mise à jour du paramétrage

La mise à jour du logiciel permet de bénéficier de nouvelles fonctionnalités ou de mettre en oeuvre de nouvelles formules de calcul (évolutions de la réduction générale par exemple).

La mise à jour du logiciel ne se substitue pas à la lecture et la mise en oeuvre de nos Courriers Privilège.

Lorsqu'un changement législatif intervient (changement de taux par exemple) il vous appartient de le mettre en oeuvre en suivant les manipulations décrites dans nos courriers.




## CONFIGURATION MINIMALE

- CONFIGURATION MATÉRIELLE MINIMUM
- SYSTÈMES D'EXPLOITATION WINDOWS
- SYSTÈMES D'EXPLOITATION MACOS
- INSTALLATION MULTIPOSTES


### ↳ CONFIGURATION MATÉRIELLE MINIMUM

La configuration matérielle dépend du nombre de données stockées et du nombre d'utilisateurs connectés.

- Mémoire  
4 Go est la mémoire minimale mais 8 Go sont recommandés. Les installations plus importantes peuvent nécessiter plus d'espace.
- Processeur  
Intel® Core 2 Duo ou supérieur - Appel M1 - Apple M2
- Résolution écran  
Une résolution d'écran minimale de 1280 x 1024 est recommandée.

 **RENOVI** Pour les particularités des versions multipostes, voir le dernier paragraphe de cette fiche.

### ↳ SYSTÈMES D'EXPLOITATION WINDOWS


 **ATTENTION** Attention, l'installation de sPAIEctacle n'est possible que sur les systèmes d'exploitation 64bits. Les ordinateurs exécutant une version 32 bits de Windows ne sont ainsi pas compatibles.  
Préalablement à l'installation ou la mise à jour de sPAIEctacle, il convient de vérifier si votre ordinateur exécute une version 32 bits ou 64 bits :  
<https://support.microsoft.com/fr-fr/help/827218/how-to-determine-whether-a-computer-is-running-a-32-bit-version-or-64>

sPAIEctacle 7.6.2 est certifié pour les systèmes suivants :

- Windows 10 - Windows 11
- Windows Server 2012 r2 - Windows Server 2022

 **REMARQUE** La dernière révision de la version majeure est requise. sPAIEctacle n'est pas compatible avec l'option "Server Core" de Windows serveur.

### ↳ SYSTÈMES D'EXPLOITATION MACOS

 **ATTENTION** Les prochaines versions du logiciel ne seront pas supportées par les systèmes macOS 10.14. Nous vous conseillons d'ores et déjà de procéder à la mise à jour de votre système en version 10.15 ou ultérieure.  
Apple a mis fin au support macOS 10.14 en septembre 2021. Catalina - macOS 10.15, est disponible depuis le 7 octobre 2019, sa configuration minimale est identique à celle de macOS 10.14.  
Vous trouverez plus d'informations sur macOS 10.15 et les informations de mise à jour sur la page dédiée du site d'Apple :  
<https://support.apple.com/fr-ne/HT210222>

sPAIEctacle 7.6.2 est certifié pour les systèmes suivants :

- macOS Catalina (10.15) - macOS Monterey (12)

 **REMARQUE** La dernière révision de la version majeure est requise (telle que 11.6.7).

## ↳ INSTALLATION MULTIPOSTES

La base de donnée sur laquelle s'appuie sPAIEctacle est 4D ([www.4d.fr](http://www.4d.fr)).

C'est une base de donnée relationnelle client serveur. Il y a donc une partie serveur et une partie cliente. Le client et le serveur communiquent via des requêtes en tcp-ip.

La base de donnée (fichier avec extension .4DD) est obligatoirement stocké sur la machine sur laquelle tourne sPAIEctacle serveur. La base de donnée en elle même n'est pas très gourmande en espace disque. Tout dépend bien sûr du nombre de paies. Un data moyen pèse 500 Mo.

8 Go est la mémoire minimale pour les serveurs, mais 16 Go sont recommandés. Selon le nombre d'enregistrements et d'utilisateurs connectés, plus de RAM peut être nécessaire.

Les postes clients doivent disposer au minimum d'un CPU de 2 cores, tandis que le serveur doit en disposer de 4 ou plus.

Nous déconseillons d'installer la partie serveur et la partie cliente sur la même machine. Par exemple dans un environnement TSE il est préférable d'installer uniquement la partie cliente sur le serveur TSE, sPAIEctacle serveur tournant sur une machine à part.

## VERSION MULTIPOSTES - MISE À JOUR SOUS WINDOWS

- INSTALLATION DE LA MISE À JOUR SPAIECTACLE SERVEUR SUR LA MACHINE SERVEUR
- OUVERTURE DE SPAIECTACLE SERVEUR
- SAUVEGARDE DU FICHER DE DONNÉES
- PARAMÉTRAGE DE SPAIECTACLE SERVEUR EN TANT QUE "SERVICE"
- INSTALLATION DE LA MISE À JOUR SPAIECTACLE CLIENT SUR LES POSTES CLIENTS
- OUVERTURE DE SPAIECTACLE CLIENT - MISE À JOUR DU FICHER DE DONNÉES
- SUPPRESSION DU FICHER D'INSTALLATION ET DES ANCIENNES VERSIONS DU LOGICIEL

### INSTALLATION DE LA MISE À JOUR SPAIECTACLE SERVEUR SUR LA MACHINE SERVEUR

L'installateur va créer dans votre dossier "sPAIEctacle" un sous-dossier "sPAIEctacle Serveur XXX" contenant notamment l'application *sPAIEctacle serveur.exe*

#### ! Manipulations préalables

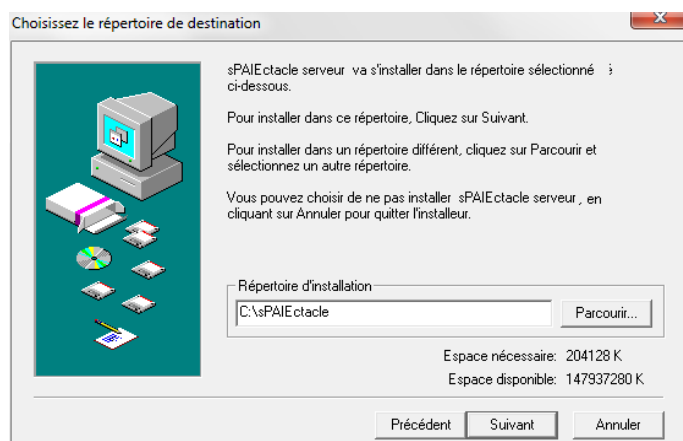
- ▶ Quitter sPAIEctacle client sur tous les postes clients
- ▶ Quitter sPAIEctacle serveur
- ▶ Activer le menu *Démarrer* de Windows et saisir "services.msc" dans la zone de recherche
- ▶ Ouvrir la fenêtre *services*
- ▶ S'il n'existe pas de service *4D Server: sPAIEctacle*, passer directement à l'installation de la mise à jour
- ▶ S'il existe un service *4D Server: sPAIEctacle*, faire un clic droit dessus et choisir *Arrêter*.

» **REMARQUE** Vous devez impérativement être connecté en session Administrateur sur l'ordinateur pour pouvoir effectuer ces manipulations. En fonction du paramétrage de votre système, il faudra également démarrer l'application en faisant un clic droit dessus puis en choisissant "Exécuter en tant qu'administrateur".

! **ATTENTION** Sur une plate-forme Windows 64 bits, l'application enregistrée comme service est exécutée sans interface (la fenêtre d'administration du serveur n'apparaît pas). Pour plus d'informations sur les mécanismes de gestion des Services, reportez-vous à la documentation de votre système d'exploitation.

#### • Installation de la mise à jour

- ▶ Vous avez téléchargé le fichier *sPAIEctacleXXX.MPSrv.install.exe* depuis notre site Internet. Ce fichier se trouve sur le bureau de votre ordinateur ou dans le dossier que vous avez choisi pour le téléchargement. Le cas échéant, ouvrez ce dossier.
- ▶ Double-cliquer sur l'icône *sPAIEctacleXXX.MPSrv.install.exe*.
- ▶ Une fenêtre s'ouvre. Valider la convention d'utilisation du logiciel en cliquant sur *Oui*.



Le programme propose d'installer le logiciel dans un dossier sPAIEctacle sur le disque C. Toutefois, si l'on désire installer le logiciel dans un autre répertoire :

- ▶ cliquer sur le bouton *Parcourir* ;
  - ▶ choisir le répertoire d'installation ;
  - ▶ cliquer sur le bouton *OK* pour valider le choix du dossier.
- ▶ Cliquer enfin sur le bouton *Suivant* pour valider le répertoire d'installation.

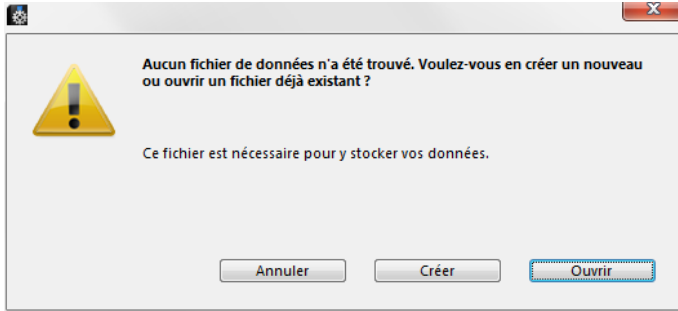
- ▶ Dans la fenêtre suivante, cliquer sur le bouton *Suivant* pour réaliser une installation complète.
- ▶ Un écran de confirmation apparaît. Cliquer sur le bouton *Suivant* pour lancer l'installation.
- ▶ Le programme d'installation s'exécute, puis signale la fin de l'installation par un message. Cliquer alors sur *Fermer* pour quitter le programme d'installation, puis refermer les différentes fenêtres ouvertes.



**REMARQUE** Pour faciliter le lancement de l'application sPAIEctacle Serveur.exe, un raccourci s'est créé automatiquement sur le bureau de l'ordinateur.

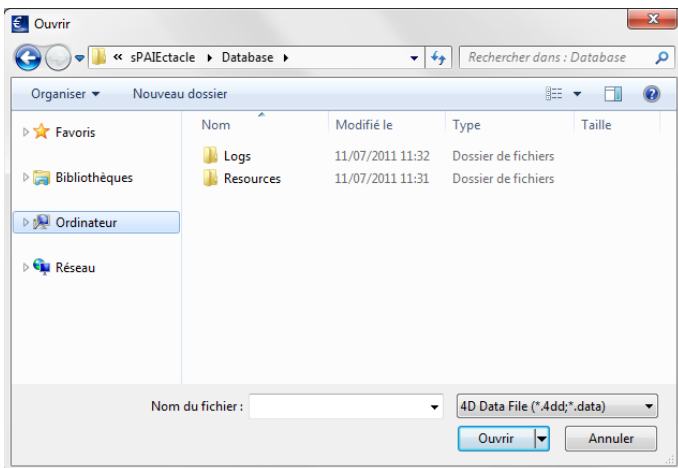
## ▶ OUVERTURE DE SPAIECTACLE SERVEUR

- ▶ Double cliquer sur le raccourci sur le bureau de l'ordinateur pour lancer sPAIEctacle serveur.



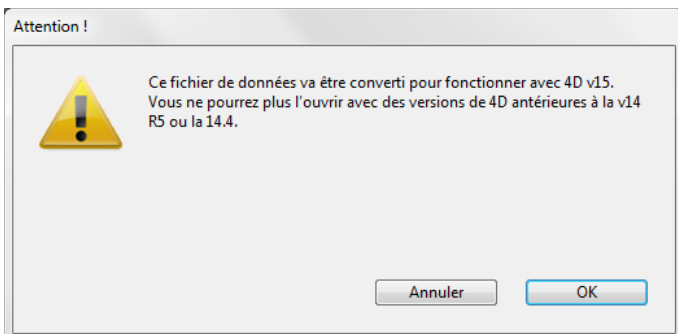
La mise à jour doit ouvrir automatiquement le dernier fichier de donnée utilisé. Si ce n'est pas le cas, une boîte de dialogue apparaît, vous signalant qu'aucun fichier de données n'a été trouvé.

- ▶ Cliquer sur le bouton *Ouvrir*.



Un dialogue s'affiche, permettant de choisir le fichier souhaité dans le disque dur.

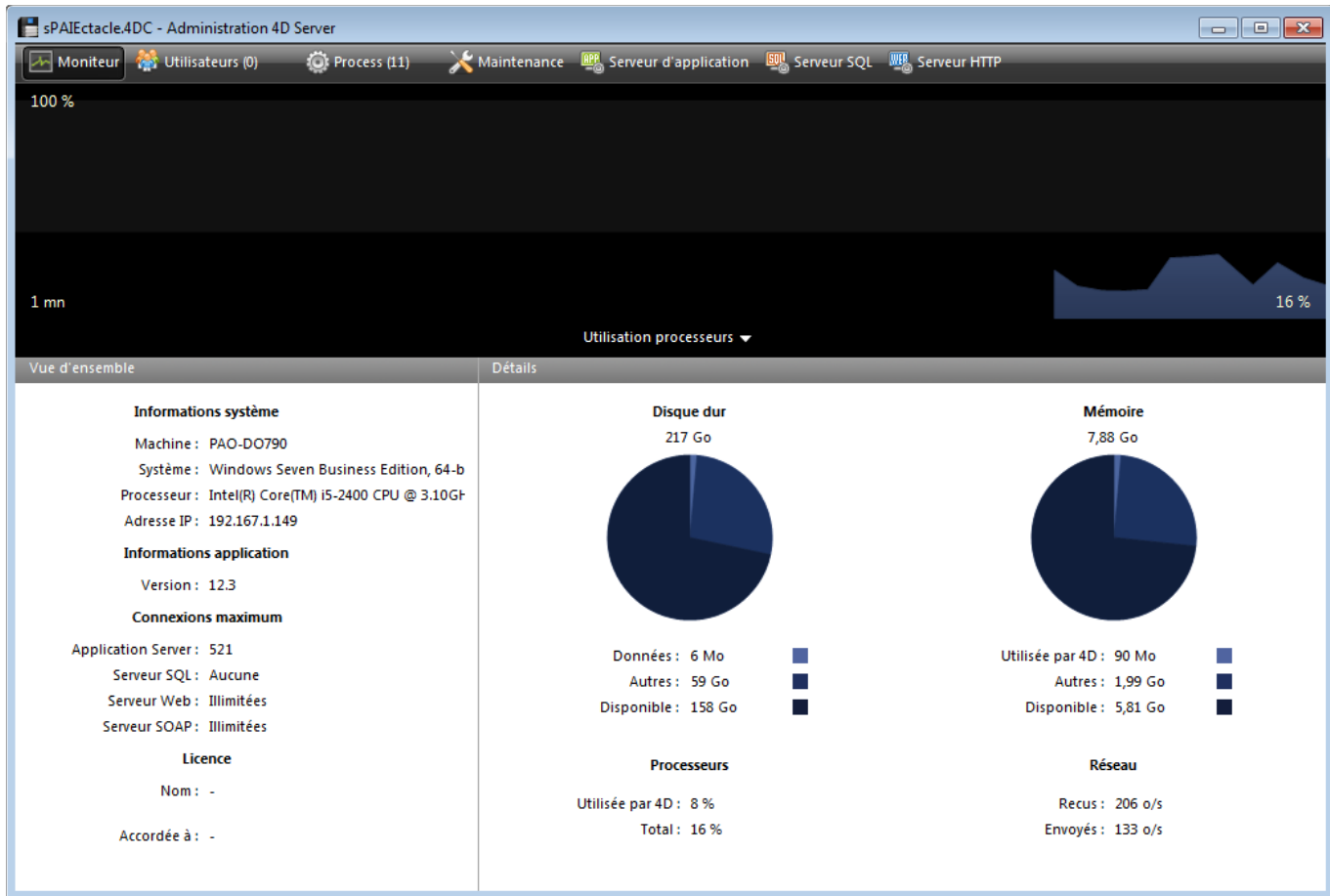
- ▶ Sélectionner le fichier de données
- ▶ Cliquer sur le bouton *Ouvrir*



En fonction de la version déjà installée, l'alerte ci-contre peut apparaître.

- ▶ Dans ce cas cliquer sur *OK* pour confirmer.

La fenêtre d'Administration s'ouvre. Le serveur est prêt à fonctionner.



#### ASTUCE

Pour réouvrir la fenêtre d'administration, activer les menus *Fenêtre - Administration* ou utiliser le raccourci clavier Ctrl + U.

## SAUVEGARDE DU FICHER DE DONNÉES

Si vous ne l'avait pas préalablement fait avec une version mono-poste du logiciel, le fichier de données sera mis à jour à l'ouverture du premier Client. Il est important avant cela d'effectuer une sauvegarde.

- ▶ Depuis sPAIEctacle serveur, activer le menu *Fichier > Sauvegarde*
- ▶ Modifier éventuellement la destination et valider le dialogue

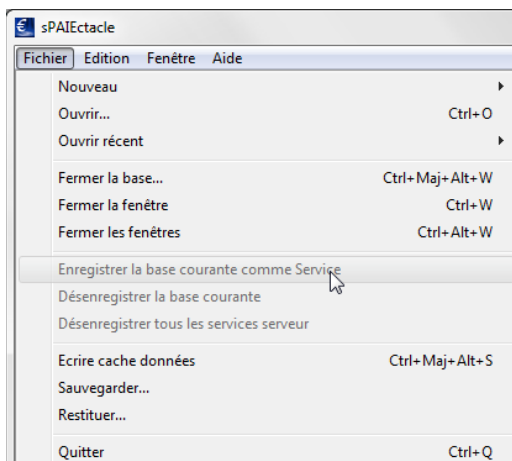
## PARAMÉTRAGE DE SPAIECTACLE SERVEUR EN TANT QUE "SERVICE"

sPAIEctacle serveur enregistré comme service, est automatiquement lancée au démarrage de l'ordinateur, avant même l'ouverture d'une session utilisateur. L'application n'est pas fermée lorsque l'utilisateur quitte sa session. Ce fonctionnement permet de garantir la disponibilité de fichier de données pour les postes clients, même en cas d'incident nécessitant le redémarrage du serveur.



#### ATTENTION

Vous devez impérativement être connecté en session Administrateur sur l'ordinateur pour pouvoir effectuer ces manipulations. En fonction du paramétrage de votre système, il faudra également démarrer l'application en faisant un clic droit dessus puis en choisissant "Exécuter en tant qu'administrateur".



- ▶ Dans le menu *Fichier*, choisir *Enregistrer la base courante comme service*
- ▶ Quitter sPAIEctacle serveur

- ▶ Activer le menu *Démarrer* de Windows et saisir "services.msc" dans la zone de recherche
- ▶ Ouvrir la fenêtre *services*
- ▶ Faire un clic droit sur le service *4D Server: sPAIEctacle*, et choisir *Propriétés*
- ▶ Sur l'onglet *Général*, choisir "Automatique" comme "Type de démarrage"
- ▶ Sur l'onglet *Connexion*, cocher "Autoriser le service à interagir avec le bureau"
- ▶ Valider la fenêtre *Propriétés*
- ▶ Faire à nouveau un clic droit sur le service *4D Server: sPAIEctacle* et choisir *Démarrer*

**ATTENTION** Sur une plate-forme Windows 64 bits, l'application enregistrée comme service est exécutée sans interface (la fenêtre d'administration du serveur n'apparaît pas). Pour plus d'informations sur les mécanismes de gestion des Services, reportez-vous à la documentation de votre système d'exploitation.

## INSTALLATION DE LA MISE À JOUR SPAIECTACLE CLIENT SUR LES POSTES CLIENTS

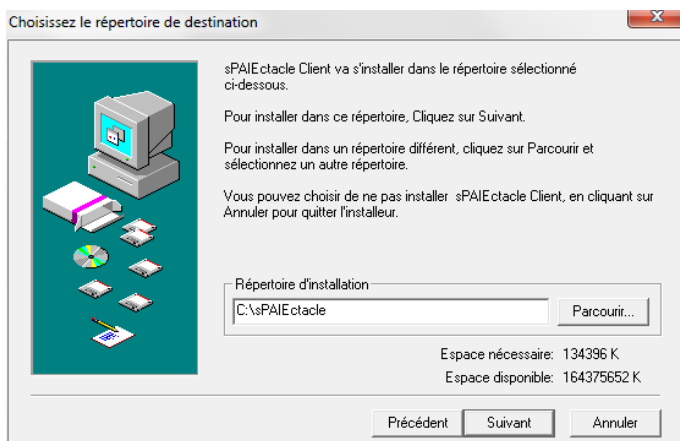
Il convient d'installer la mise à jour de sPAIEctacle Client sur chaque poste client. L'installateur va créer dans le dossier *sPAIEctacle* de chaque poste un sous-dossier *sPAIEctacle Client* contenant notamment l'application *sPAIEctacleclient.exe*.

**ATTENTION** Cette installation ne peut pas se faire en réseau. L'installateur doit être copié et utilisé sur les postes clients-mêmes.

**RENOVI** Si votre parc informatique est hétérogène (postes sous Windows et postes sous Mac OS X) voir aussi la fiche [Mise à jour multipostes sous Mac OS X](#).

- ▶ Vous avez téléchargé le fichier *sPAIEctacle.MPCIt.install.exe* depuis notre site Internet. Ce fichier se trouve sur le bureau de votre ordinateur ou dans le dossier que vous avez choisi pour le téléchargement. Le cas échéant, ouvrez ce dossier.

- ▶ Double-cliquer sur l'icône *sPAIEctacle.MPCIt.install*
- ▶ Une fenêtre s'ouvre. Valider la convention d'utilisation du logiciel en cliquant sur *Oui*.



Le programme propose d'installer le logiciel dans un dossier sPAIEctacle sur le disque C. Toutefois, si l'on désire installer le logiciel dans un autre répertoire :

- ▶ cliquer sur le bouton *Parcourir* ;
- ▶ choisir le répertoire d'installation ;
- ▶ cliquer sur le bouton *OK* pour valider le choix du dossier.
  
- ▶ Cliquer enfin sur le bouton *Suivant* pour valider le répertoire d'installation.

- ▶ Dans la fenêtre suivante, cliquer sur le bouton *Suivant* pour réaliser une installation complète.
- ▶ Un écran de confirmation apparaît. Cliquer sur le bouton *Suivant* pour lancer l'installation.
- ▶ Le programme d'installation s'exécute, puis signale la fin de l'installation par un message. Cliquer alors sur *Fermer* pour quitter le programme d'installation, puis refermer les différentes fenêtres ouvertes.

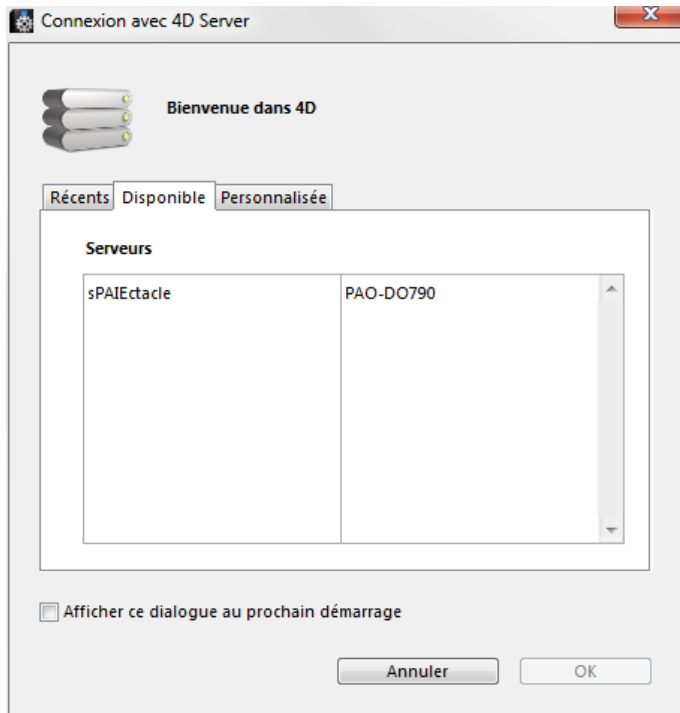


L'installation est terminée. Vous pouvez à présent vous connecter à partir du poste client en double cliquant sur le raccourci *sPAIEctacle Client* qui s'est créé sur le bureau.

## ▶ OUVERTURE DE SPAIECTACLE CLIENT - MISE À JOUR DU FICHER DE DONNÉES



▶ Double cliquer sur le raccourci *sPAIEctacle Client* créé sur le bureau du client pour lancer sPAIEctacle.



Le logiciel démarre et détecte automatiquement le serveur sur le réseau.

Dans certain cas, le serveur n'est pas choisi automatiquement. La fenêtre ci-contre est alors affichée.

- ▶ Sélectionner le serveur souhaité et cliquer sur *OK*

Une fois cette manipulation effectuée, sPAIEctacle client va enregistrer l'emplacement du serveur. Lors des prochaines ouvertures de sPAIEctacle client, vous entrerez directement en connexion avec le serveur sPAIEctacle.



**RENVOI**

Si une erreur -10002 apparaît au lancement de *sPAIEctacle client*, ou que le serveur n'apparaît pas dans la liste des serveur disponible, voir la fiche [Problèmes de connexion client](#).

Le fichier de données va ensuite être mis à jour.



**ATTENTION**

Cette mise à jour s'effectue à partir d'un poste client. Seul ce poste doit être connecté au serveur pendant la mise à jour des données.



**ASTUCE**

Afin d'accélérer la mise à jour du fichier de données (notamment pour les fichiers volumineux), il est possible d'installer sur le serveur une version monoposte de sPAIEctacle. Quitter alors les postes clients et sPAIEctacle serveur, puis lancer sPAIEctacle monoposte pour effectuer la mise à jour (voir à ce sujet [Installation de sPAIEctacle 7.6 sous Windows](#)). A l'issue de la mise à jour, quitter l'application monoposte et relancer l'application serveur.



Le logiciel s'ouvre. (Pour les utilisateurs ayant paramétré leur fichier de données avec un mot de passe, une fenêtre de saisie du mot de passe se présente à l'écran).

Une fenêtre *Sauvegarde avant mise à jour* apparaît, demandant à effectuer une sauvegarde du fichier que l'on vient de choisir.

▶ Accepter en cliquant sur *Continuer*.

La sauvegarde s'effectue automatiquement sur le poste client, dans un sous-dossier "Sauvegarde" du dossier "sPAIEctacle Client".

En fonction de la version déjà installée, un des deux messages suivants apparaît :

▶ Cliquer sur *OK* pour confirmer la mise à jour.

▶ Entrer le code de mise à jour inscrit sur le courrier ou l'e-mail reçu, puis cliquer sur le bouton *Mise à jour*.

» **REMARQUE** La mise à jour du fichier de données n'a lieu qu'une fois, sur le premier poste utilisateur à se connecter au nouveau *sPAIEctacle client*.

## ↳ SUPPRESSION DU FICHIER D'INSTALLATION ET DES ANCIENNES VERSIONS DU LOGICIEL

Une fois l'installation terminée et la mise à jour de vos données effectuée, supprimez les fichiers d'installation *sPAIEctacleXXX.MPSrv.install.exe* et *sPAIEctacle.MPCIt.install.exe*.

Vous pouvez également supprimer les raccourcis vers les précédentes versions de *sPAIEctacle* situés sur le bureau de chaque poste.

Pour supprimer les précédentes versions du logiciel, choisissez "Panneau de configuration" dans le menu "Démarrer" de Windows. En fonction de votre version de Windows vous pouvez alors cliquer sur "Ajout et suppression de programmes" ou "Désinstaller un programme". Suivez ensuite la procédure indiquée par Windows.

## VERSION MULTIPOSTES - MISE À JOUR SOUS MACOSX

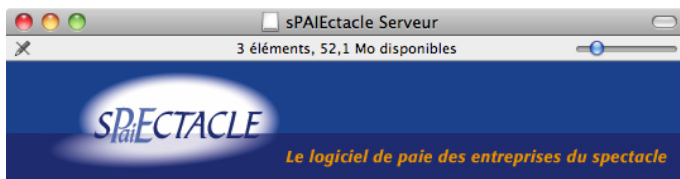
- INSTALLATION DE LA MISE À JOUR SPAIECTACLE SERVEUR SUR LA MACHINE SERVEUR
- OUVERTURE DE SPAIECTACLE SERVEUR
- SAUVEGARDE DU FICHER DE DONNÉES
- OUVERTURE DE SPAIECTACLE CLIENT - MISE À JOUR DU FICHER DE DONNÉES
- SUPPRESSION DU FICHER D'INSTALLATION ET DES ANCIENNES VERSIONS DU LOGICIEL

### INSTALLATION DE LA MISE À JOUR SPAIECTACLE SERVEUR SUR LA MACHINE SERVEUR

Vous avez téléchargé le fichier *sPAIEctacleXXXMPServ.install.dmg* depuis notre site Internet. Ce fichier est plus volumineux que celui des versions antérieures à 5.2 car il contient également le logiciel client. Les clients vont ainsi, si nécessaire, se mettre automatiquement à jour lors de leur lancement.

Le fichier *sPAIEctacleXXXMPServ.install.dmg* se trouve sur le bureau de votre ordinateur ou dans le dossier que vous avez choisi pour le téléchargement. Le cas échéant, ouvrez ce dossier.

▶ Double-cliquer sur *sPAIEctacleXXXMPServ.install.dmg* et accepter la convention d'utilisation



Un disque sPAIEctacle serveur XXX "monte" sur votre Mac et la fenêtre correspondante s'ouvre à l'écran.

- ▶ Faire glisser l'icône de l'application "sPAIEctacle serveur XXX" sur l'icône du dossier "Applications"

L'installation est terminée, vous pouvez fermer la fenêtre et éjecter le disque sPAIEctacle serveur XXX.



#### ★ ASTUCE

Pour éjecter le disque sPAIEctacle XXX. :

- depuis le bureau, faire un clic droit sur le disque et choisir "éjecter" ou le faire glisser sur la corbeille
- depuis le Finder, cliquer sur le symbole éjecter situé à la gauche du disque

#### » REMARQUE

On peut créer un raccourci de l'application sPAIEctacle dans le Dock pour faciliter son lancement. Il suffit pour cela de faire glisser l'icône de l'application sur le Dock (et supprimer le cas échéant celui de la version précédente).

L'installation est terminée. Il n'est plus nécessaire d'installer de postes clients.

## ➤ OUVERTURE DE SPAIECTACLE SERVEUR

- ▶ Avant de lancer sPAIEctacle serveur XXX il convient de quitter les postes clients ouverts et la version précédente de sPAIEctacle serveur.

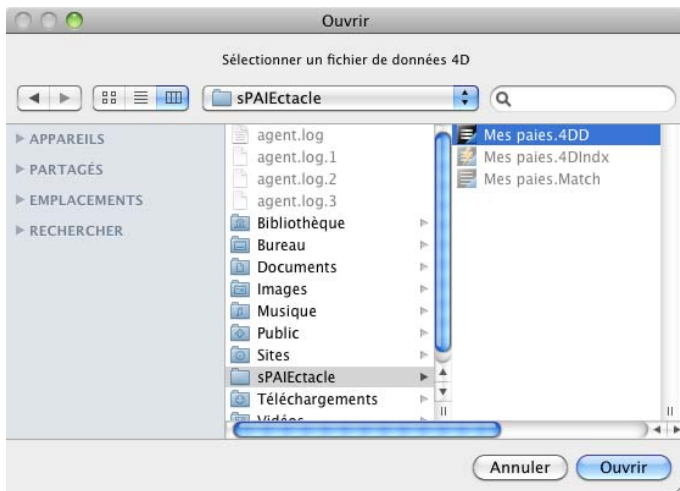


- ▶ Double cliquer sur le raccourci sur le Dock pour lancer sPAIEctacle serveur (ou sur l'application dans le dossier "Applications").



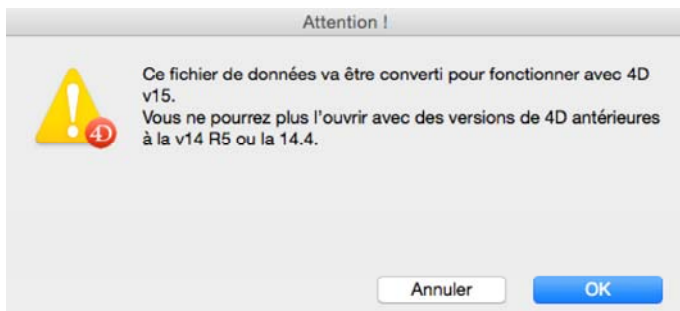
La mise à jour doit ouvrir automatiquement le dernier fichier de données utilisé. Si ce n'est pas le cas, une boîte de dialogue apparaît, vous signalant qu'aucun fichier de données n'a été trouvé.

- ▶ Cliquer sur le bouton *Ouvrir*.



Un dialogue s'affiche, permettant de choisir le fichier souhaité dans le disque dur.

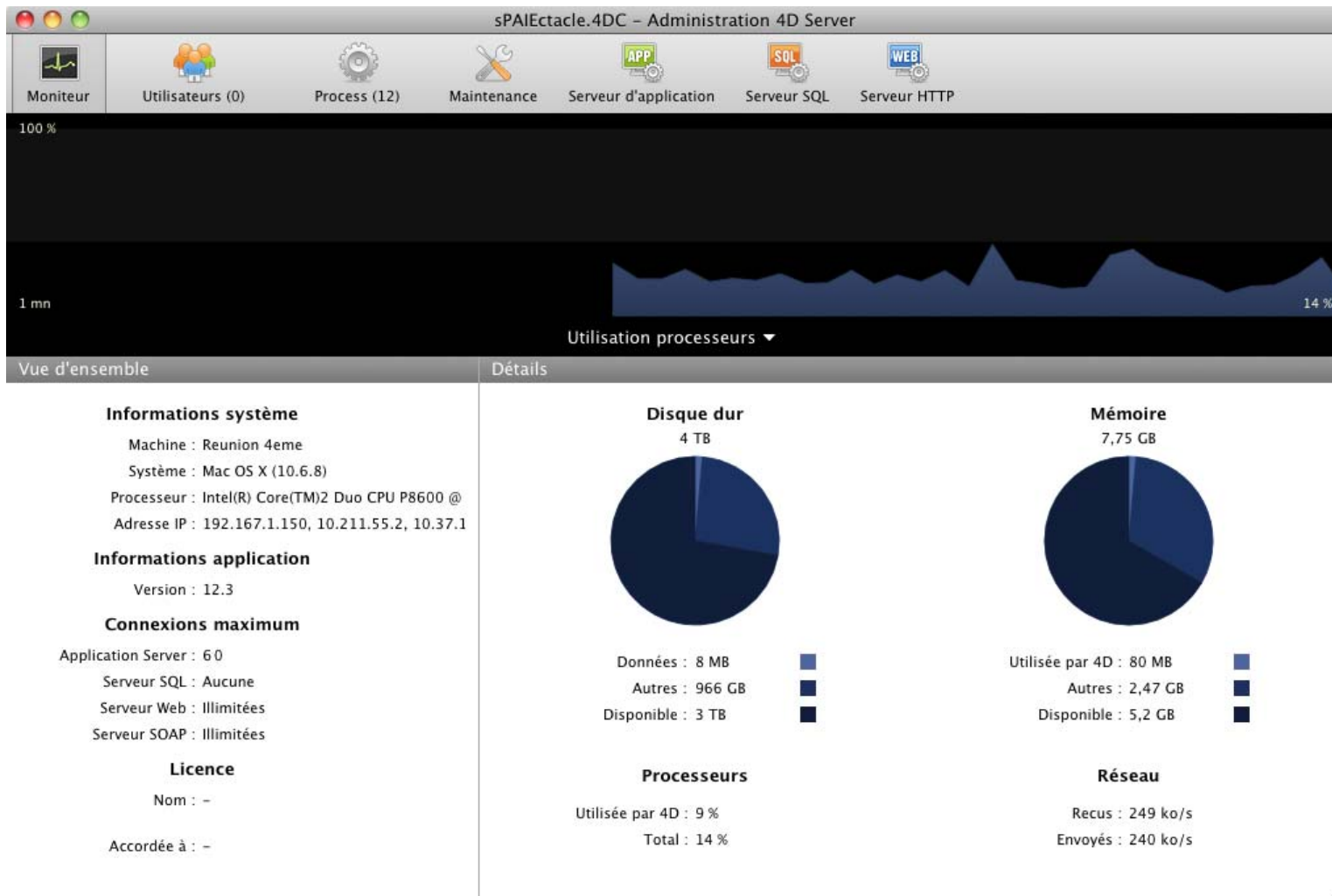
- ▶ Sélectionner le fichier de données
- ▶ Cliquer sur le bouton *Ouvrir*



En fonction de la version déjà installée, l'alerte ci-contre peut apparaître.

- ▶ Dans ce cas cliquer sur *OK* pour confirmer.

La fenêtre d'Administration s'ouvre. Le serveur est prêt à fonctionner.



**ASTUCE** Pour réouvrir la fenêtre d'administration, activer les menus *Fenêtre - Administration* ou utiliser le raccourci clavier Ctrl + U.

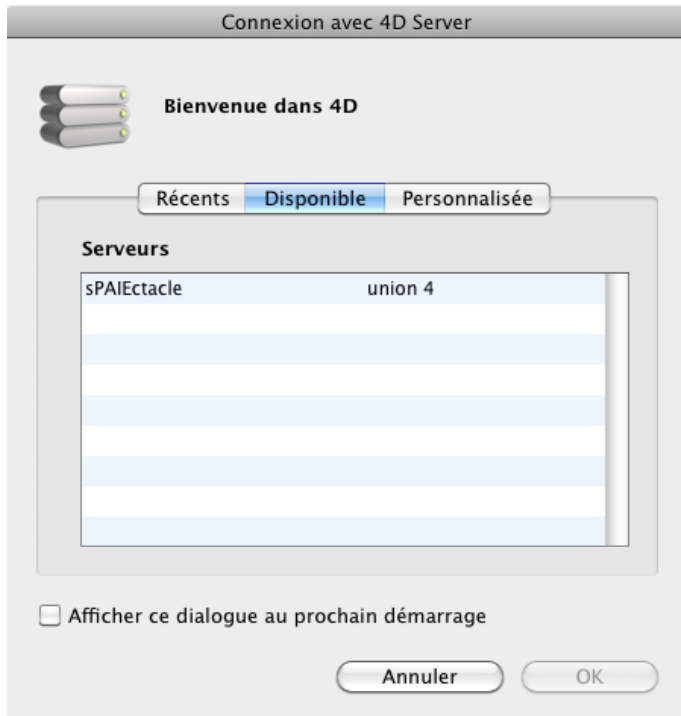
## SAUVEGARDE DU FICHER DE DONNÉES

Si vous ne l'avait pas préalablement fait avec une version mono-poste du logiciel, le fichier de données sera mis à jour à l'ouverture du premier Client. Il est important avant cela d'effectuer une sauvegarde.

- ▶ Depuis sPAIEctacle serveur, activer le menu *Fichier > Sauvegarde*
- ▶ Modifier éventuellement la destination et valider le dialogue

## 📌 OUVERTURE DE SPAIECTACLE CLIENT - MISE À JOUR DU FICHER DE DONNÉES

- ▶ Double cliquer sur le raccourci *sPAIEctacle Client* créé dans le Dock du client pour lancer sPAIEctacle (ou lancer l'application depuis le dossier "Applications").



Le logiciel démarre et détecte automatiquement le serveur sur le réseau.

Dans certains cas, le serveur n'est pas choisi automatiquement. La fenêtre ci-contre est alors affichée.

- ▶ Sélectionner le serveur souhaité et cliquer sur *OK*

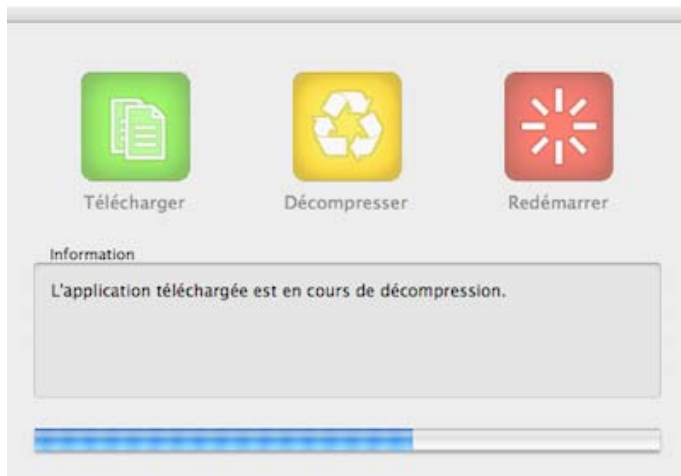
Une fois cette manipulation effectuée, sPAIEctacle client va enregistrer l'emplacement du serveur. Lors des prochaines ouvertures de sPAIEctacle client, vous entrez directement en connexion avec le serveur sPAIEctacle.

- 🔄 **RENOVI** Si une erreur *-10002* apparaît au lancement de *sPAIEctacle client*, ou que le serveur n'apparaît pas dans la liste des serveur disponible, voir la fiche [Problèmes de connexion client](#).



Si le logiciel client doit être mis à jour, une boîte de dialogue apparaît.

- ▶ Cliquer sur *Mise à jour* pour lancer la mise à jour de l'application client.




Une fenêtre apparaît alors pour indiquer la progression de l'installation.

Le fichier de données va ensuite être mis à jour.

**ATTENTION** Cette mise à jour s'effectue à partir d'un poste client. Seul ce poste doit être connecté au serveur pendant la mise à jour des données.

**ASTUCE** Afin d'accélérer la mise à jour du fichier de données (notamment pour les fichiers volumineux), il est possible d'installer sur le serveur une version monoposte de sPAIEctacle. Quitter alors les postes clients et sPAIEctacle serveur, puis lancer sPAIEctacle monoposte pour effectuer la mise à jour (voir à ce sujet [Installation de sPAIEctacle sous Mac OS X](#)). A l'issue de la mise à jour, quitter l'application monoposte et relancer l'application serveur.



Avant la mise à jour de version 5.5.1 en version 6.0, voulez-vous au préalable effectuer une sauvegarde de votre fichier de données "Mes paies.4DD".

Sauvegarder "Mes paies.4DD"

Date: 30/12/15    Heure: 14:28

Commentaire: Sauvegarde avant mise à jour

Ces informations pourront être visualisées lors de la restauration. Le fichier de sauvegarde va être stocké dans un dossier "Sauvegarde" situé à côté de votre fichier de données. Nous vous recommandons d'en faire une copie sur un support externe (disque dur, clé USB, CD...).

Ne pas sauvegarder "Mes paies.4DD"

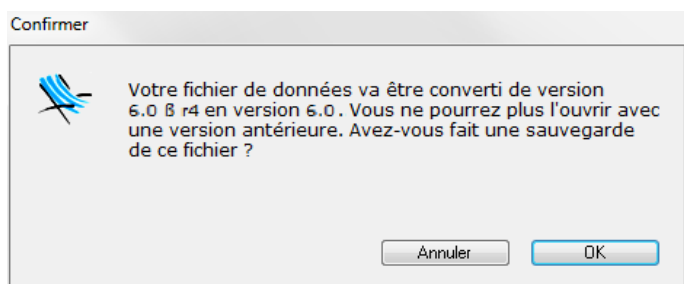
Annuler    Continuer

Le logiciel s'ouvre. (Pour les utilisateurs ayant paramétré leur fichier de données avec un mot de passe, une fenêtre de saisie du mot de passe se présente à l'écran).

Une fenêtre *Sauvegarde avant mise à jour* apparaît, demandant à effectuer une sauvegarde du fichier que l'on vient de choisir.

► Accepter en cliquant sur *Continuer*.

La sauvegarde s'effectue automatiquement.



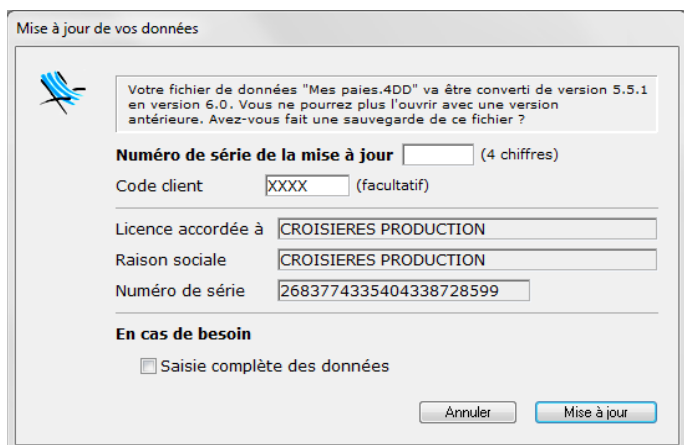
Confirmer

Votre fichier de données va être converti de version 6.0 B r4 en version 6.0. Vous ne pourrez plus l'ouvrir avec une version antérieure. Avez-vous fait une sauvegarde de ce fichier ?

Annuler    OK

Un message d'alerte *Confirmer* apparaît.

► Cliquer sur *OK* pour confirmer la mise à jour.



Mise à jour de vos données

Votre fichier de données "Mes paies.4DD" va être converti de version 5.5.1 en version 6.0. Vous ne pourrez plus l'ouvrir avec une version antérieure. Avez-vous fait une sauvegarde de ce fichier ?

Numéro de série de la mise à jour: [ ] (4 chiffres)

Code client: XXXX (facultatif)

Licence accordée à: CROISIERES PRODUCTION

Raison sociale: CROISIERES PRODUCTION

Numéro de série: 2683774335404338728599

En cas de besoin

Saisie complète des données

Annuler    Mise à jour

Une fenêtre *Mise à jour de vos données* apparaît.

► Entrer le code de mise à jour inscrit sur le courrier ou l'e-mail reçu, puis cliquer sur le bouton *Mise à jour*.

**REMARQUE** La mise à jour du fichier de données n'a lieu qu'une fois, sur le premier poste utilisateur à se connecter au nouveau sPAIEctacle client.

## SUPPRESSION DU FICHER D'INSTALLATION ET DES ANCIENNES VERSIONS DU LOGICIEL

Une fois l'installation terminée et la mise à jour de vos données effectuée, supprimez les fichiers d'installation *sPAIEctacleXXX.MPSrv.install.dmg* et *sPAIEctacle.MPCIt.install.dmg*.

Vous pouvez également supprimer les raccourcis vers les précédentes versions de sPAIEctacle qui auraient été placés dans le Dock. Dans le dossier "Applications" du serveur, vous pouvez supprimer les versions antérieurs du logiciel.