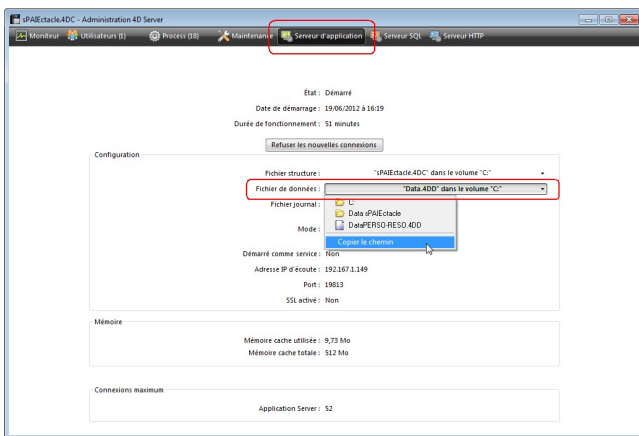


VERSION MULTIPOSTES - RAPPELS GÉNÉRAUX AVANT LA MISE À JOUR

- AVANT UNE MISE À JOUR
- PENDANT UNE MISE À JOUR
- APRÈS UNE MISE À JOUR
- MISE À JOUR DES FICHIERS DE DONNÉES VOLUMINEUX

→ AVANT UNE MISE À JOUR



A la première ouverture d'une nouvelle version du logiciel, l'utilisateur doit pouvoir sélectionner et ouvrir son fichier de données, ce qui implique de connaître son nom et son emplacement. Avant d'installer une mise à jour, il est recommandé de vérifier l'emplacement du fichier de données :

- ▶ Dans la fenêtre d'administration, activer le menu *Serveur d'application*
- ▶ Dans la zone *Configuration*, cliquer sur le nom du *Fichier de données* pour en noter le chemin.



ASTUCE

Il est également possible de vérifier l'emplacement du fichier de données depuis sPAIEctacle client : activer le menu *Aide > A propos de sPAIEctacle* et cliquer sur le mot "Données" pour visualiser le chemin d'accès complet.

→ PENDANT UNE MISE À JOUR

A chaque mise à jour, un dialogue propose la «sauvegarde du fichier de données avant mise à jour». Il est vivement recommandé d'accepter cette sauvegarde, qui n'entraîne aucune manipulation supplémentaire.

→ APRÈS UNE MISE À JOUR

La mise à jour dans une version supérieure du logiciel n'entraîne pas la mise à jour des éléments de la paie (taux de cotisations, chiffres clés...). La mise à jour du paramétrage du fichier doit être faite par l'utilisateur au fur et à mesure des changements législatifs.



RENOVI

Les courriers Privilège contenant les nouveautés législatives et les manipulations à effectuer pour les appliquer sont en ligne dans l'Espace Clients du site sPAIEctacle (www.ghs.fr).

→ MISE À JOUR DES FICHIERS DE DONNÉES VOLUMINEUX

Afin d'accélérer la mise à jour du fichier de données, l'opération peut être lancée depuis une version monoposte :

- ▶ Quitter les postes clients et sPAIEctacle serveur
- ▶ Installer sur le serveur la version monoposte de sPAIEctacle et lancer la mise à jour (voir [Mise à jour du logiciel - version monoposte](#) pour plus de détails)
- ▶ Une fois la mise à jour effectuée, quitter sPAIEctacle monoposte et suivre les indications fournies pour la version multipostes



CONFIGURATION MINIMALE

- CONFIGURATION MATÉRIELLE MINIMUM
- SYSTÈMES D'EXPLOITATION WINDOWS
- SYSTÈMES D'EXPLOITATION MACOS
- INSTALLATION MULTIPOSTES

↳ CONFIGURATION MATÉRIELLE MINIMUM

La configuration matérielle dépend du nombre de données stockées et du nombre d'utilisateurs connectés.

- Mémoire
4 Go est la mémoire minimale mais 8 Go sont recommandés.
Les installations plus importantes peuvent nécessiter plus d'espace.
- Processeur
Intel® Core 2 Duo ou supérieur.
- Résolution écran
Une résolution d'écran minimale de 1280 x 1024 est recommandée.

**RENOVI**

Pour les particularités des versions multipostes, voir le dernier paragraphe de cette fiche.

↳ SYSTÈMES D'EXPLOITATION WINDOWS

**ATTENTION**

Attention, la prochaine version du logiciel ne sera pas supportée par les systèmes Windows 7.

Pour rappel, le support Windows 7 est officiellement arrêté par Microsoft depuis le 14/01/20 :

<https://support.microsoft.com/fr-fr/help/4057281/windows-7-support-will-end-on-january-14-2020>

**ATTENTION**

Attention, l'installation de sPAIEctacle n'est possible que sur les systèmes d'exploitation 64bits.

Les ordinateurs exécutant une version 32 bits de Windows ne sont ainsi pas compatibles.

Préalablement à l'installation ou la mise à jour de sPAIEctacle, il convient de vérifier si votre ordinateur exécute une version 32 bits ou 64 bits :

<https://support.microsoft.com/fr-fr/help/827218/how-to-determine-whether-a-computer-is-running-a-32-bit-version-or-64>

sPAIEctacle 7.3.5 est certifié pour les systèmes suivants :

- Windows 10 (version 64 bits)
- Windows Server 2012
- Windows Server 2019

**REMARQUE**

La dernière révision de la version majeure est requise.

sPAIEctacle n'est pas compatible avec l'option "Server Core" de Windows serveur.

↳ SYSTÈMES D'EXPLOITATION MACOS

sPAIEctacle 7.3.5 est certifié pour les systèmes suivants :

- macOS 10.15
- macOS 10.14
- macOS 10.13

» **REMARQUE** La dernière révision de la version majeure est requise (telle que 10.13.6).

↳ INSTALLATION MULTIPOSTES

La base de donnée sur laquelle s'appuie sPAIEctacle est 4D (www.4d.fr).

C'est une base de donnée relationnelle client serveur. Il y a donc une partie serveur et une partie cliente. Le client et le serveur communiquent via des requêtes en tcp-ip.

La base de donnée (fichier avec extension .4DD) est obligatoirement stocké sur la machine sur laquelle tourne sPAIEctacle serveur. La base de donnée en elle même n'est pas très gourmande en espace disque. Tout dépend bien sûr du nombre de paies. Un data moyen pèse 500 Mo.

8 Go est la mémoire minimale pour les serveurs, mais 16 Go sont recommandés. Selon le nombre d'enregistrements et d'utilisateurs connectés, plus de RAM peut être nécessaire.

Les postes clients doivent disposer au minimum d'un CPU de 2 cores, tandis que le serveur doit en disposer de 4 ou plus.

Nous déconseillons d'installer la partie serveur et la partie cliente sur la même machine. Par exemple dans un environnement TSE il est préférable d'installer uniquement la partie cliente sur le serveur TSE, sPAIEctacle serveur tournant sur une machine à part.

VERSION MULTIPOSTES - MISE À JOUR SOUS WINDOWS

- INSTALLATION DE LA MISE À JOUR SPAIECTACLE SERVEUR SUR LA MACHINE SERVEUR
- OUVERTURE DE SPAIECTACLE SERVEUR
- SAUVEGARDE DU FICHER DE DONNÉES
- PARAMÉTRAGE DE SPAIECTACLE SERVEUR EN TANT QUE "SERVICE"
- INSTALLATION DE LA MISE À JOUR SPAIECTACLE CLIENT SUR LES POSTES CLIENTS
- OUVERTURE DE SPAIECTACLE CLIENT - MISE À JOUR DU FICHER DE DONNÉES
- SUPPRESSION DU FICHER D'INSTALLATION ET DES ANCIENNES VERSIONS DU LOGICIEL

INSTALLATION DE LA MISE À JOUR SPAIECTACLE SERVEUR SUR LA MACHINE SERVEUR

L'installateur va créer dans votre dossier "sPAIEctacle" un sous-dossier "sPAIEctacle Serveur XXX" contenant notamment l'application *sPAIEctacle serveur.exe*

! Manipulations préalables

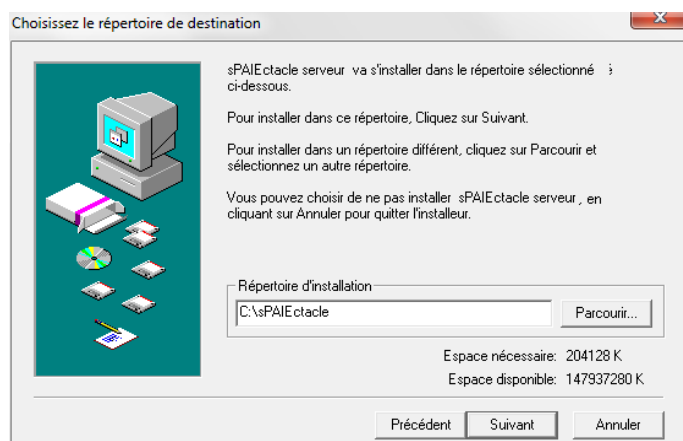
- ▶ Quitter sPAIEctacle client sur tous les postes clients
- ▶ Quitter sPAIEctacle serveur
- ▶ Activer le menu *Démarrer* de Windows et saisir "services.msc" dans la zone de recherche
- ▶ Ouvrir la fenêtre *services*
- ▶ S'il n'existe pas de service *4D Server: sPAIEctacle*, passer directement à l'installation de la mise à jour
- ▶ S'il existe un service *4D Server: sPAIEctacle*, faire un clic droit dessus et choisir *Arrêter*.

» **REMARQUE** Vous devez impérativement être connecté en session Administrateur sur l'ordinateur pour pouvoir effectuer ces manipulations. En fonction du paramétrage de votre système, il faudra également démarrer l'application en faisant un clic droit dessus puis en choisissant "Exécuter en tant qu'administrateur".

! **ATTENTION** Sur une plate-forme Windows 64 bits, l'application enregistrée comme service est exécutée sans interface (la fenêtre d'administration du serveur n'apparaît pas). Pour plus d'informations sur les mécanismes de gestion des Services, reportez-vous à la documentation de votre système d'exploitation.

• Installation de la mise à jour

- ▶ Vous avez téléchargé le fichier *sPAIEctacleXXX.MPSrv.install.exe* depuis notre site Internet. Ce fichier se trouve sur le bureau de votre ordinateur ou dans le dossier que vous avez choisi pour le téléchargement. Le cas échéant, ouvrez ce dossier.
- ▶ Double-cliquer sur l'icône *sPAIEctacleXXX.MPSrv.install.exe*.
- ▶ Une fenêtre s'ouvre. Valider la convention d'utilisation du logiciel en cliquant sur *Oui*.



Le programme propose d'installer le logiciel dans un dossier sPAIEctacle sur le disque C. Toutefois, si l'on désire installer le logiciel dans un autre répertoire :

- ▶ cliquer sur le bouton *Parcourir* ;
- ▶ choisir le répertoire d'installation ;
- ▶ cliquer sur le bouton *OK* pour valider le choix du dossier.

- ▶ Cliquer enfin sur le bouton *Suivant* pour valider le répertoire d'installation.

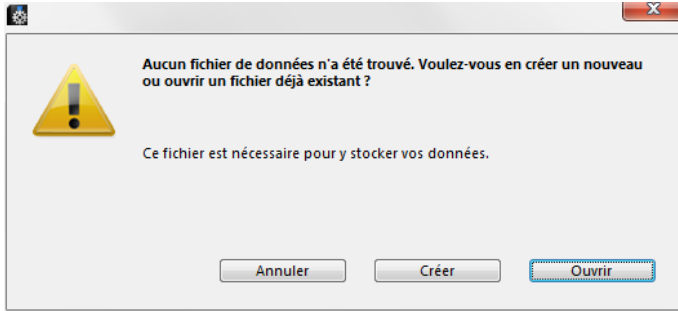
- ▶ Dans la fenêtre suivante, cliquer sur le bouton *Suivant* pour réaliser une installation complète.
- ▶ Un écran de confirmation apparaît. Cliquer sur le bouton *Suivant* pour lancer l'installation.
- ▶ Le programme d'installation s'exécute, puis signale la fin de l'installation par un message. Cliquer alors sur *Fermer* pour quitter le programme d'installation, puis refermer les différentes fenêtres ouvertes.



REMARQUE Pour faciliter le lancement de l'application sPAIEctacle Serveur.exe, un raccourci s'est créé automatiquement sur le bureau de l'ordinateur.

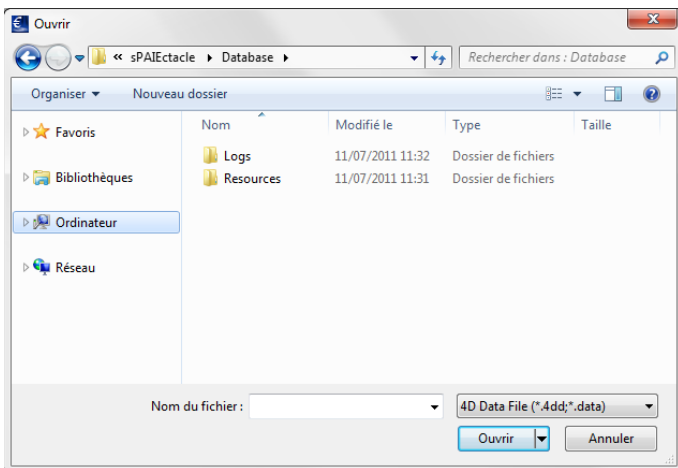
▶ OUVERTURE DE SPAIECTACLE SERVEUR

- ▶ Double cliquer sur le raccourci sur le bureau de l'ordinateur pour lancer sPAIEctacle serveur.



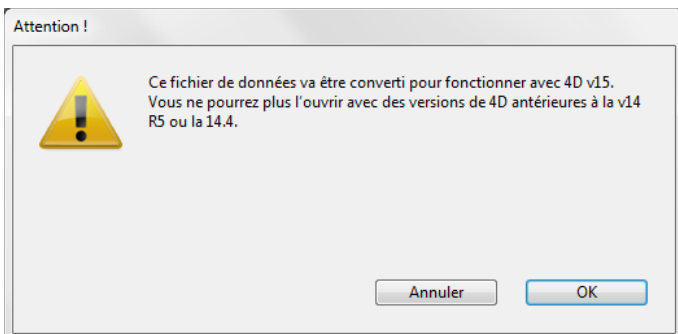
La mise à jour doit ouvrir automatiquement le dernier fichier de donnée utilisé. Si ce n'est pas le cas, une boîte de dialogue apparaît, vous signalant qu'aucun fichier de données n'a été trouvé.

- ▶ Cliquer sur le bouton *Ouvrir*.



Un dialogue s'affiche, permettant de choisir le fichier souhaité dans le disque dur.

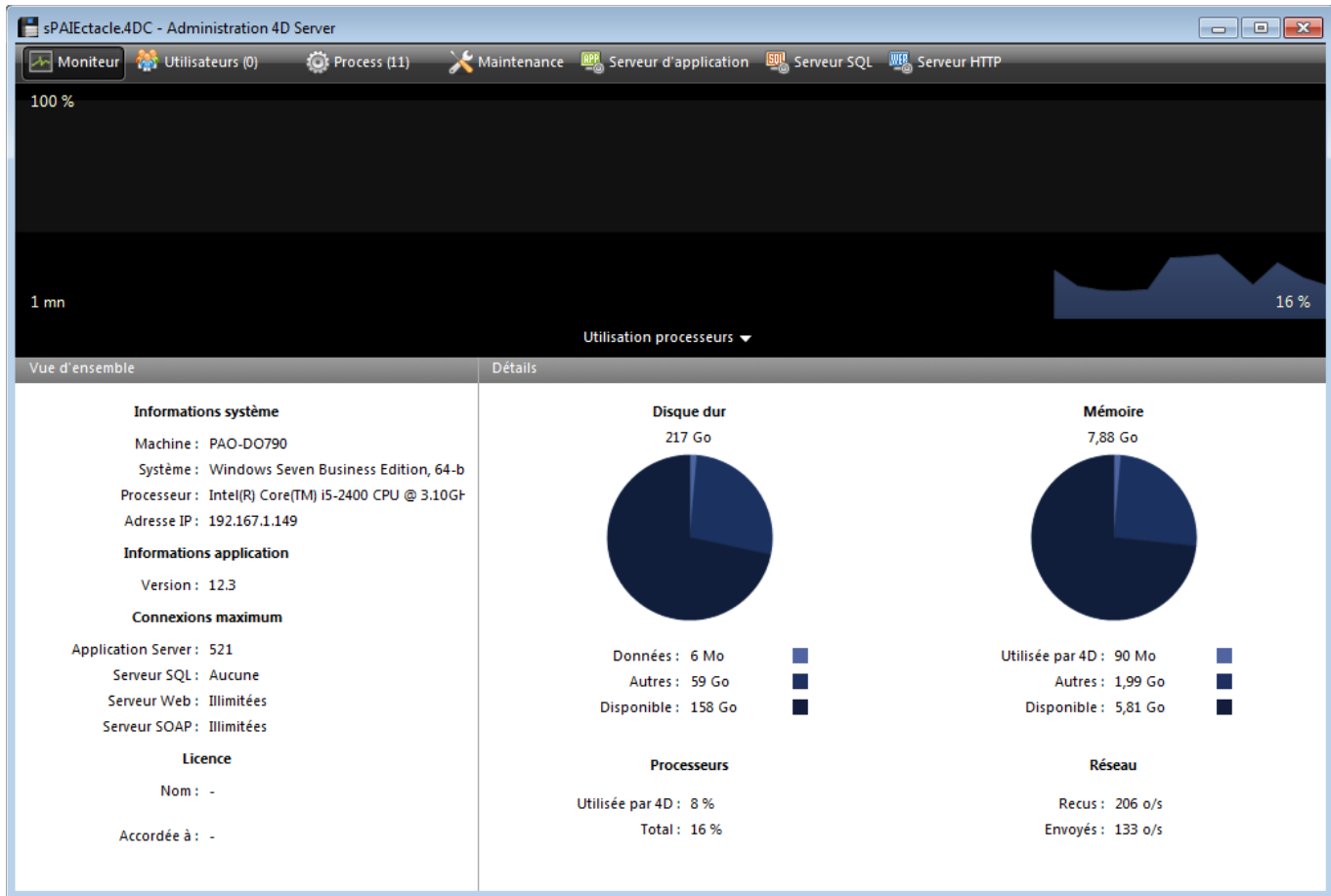
- ▶ Sélectionner le fichier de données
- ▶ Cliquer sur le bouton *Ouvrir*



En fonction de la version déjà installée, l'alerte ci-contre peut apparaître.

- ▶ Dans ce cas cliquer sur *OK* pour confirmer.

La fenêtre d'Administration s'ouvre. Le serveur est prêt à fonctionner.



ASTUCE

Pour réouvrir la fenêtre d'administration, activer les menus *Fenêtre - Administration* ou utiliser le raccourci clavier Ctrl + U.

SAUVEGARDE DU FICHER DE DONNÉES

Si vous ne l'avait pas préalablement fait avec une version mono-poste du logiciel, le fichier de données sera mis à jour à l'ouverture du premier Client. Il est important avant cela d'effectuer une sauvegarde.

- ▶ Depuis sPAIEctacle serveur, activer le menu *Fichier > Sauvegarde*
- ▶ Modifier éventuellement la destination et valider le dialogue

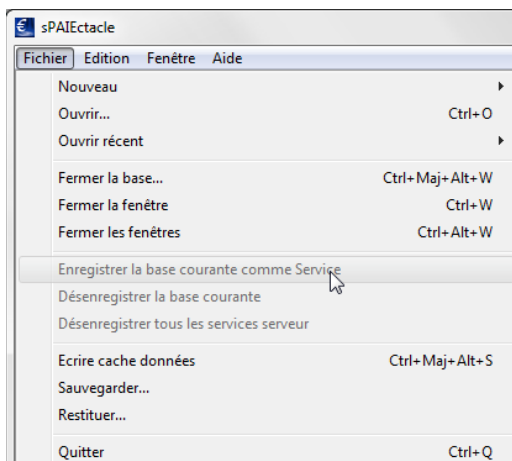
PARAMÉTRAGE DE SPAIECTACLE SERVEUR EN TANT QUE "SERVICE"

sPAIEctacle serveur enregistré comme service, est automatiquement lancée au démarrage de l'ordinateur, avant même l'ouverture d'une session utilisateur. L'application n'est pas fermée lorsque l'utilisateur quitte sa session. Ce fonctionnement permet de garantir la disponibilité de fichier de données pour les postes clients, même en cas d'incident nécessitant le redémarrage du serveur.



ATTENTION

Vous devez impérativement être connecté en session Administrateur sur l'ordinateur pour pouvoir effectuer ces manipulations. En fonction du paramétrage de votre système, il faudra également démarrer l'application en faisant un clic droit dessus puis en choisissant "Exécuter en tant qu'administrateur".



- ▶ Dans le menu *Fichier*, choisir *Enregistrer la base courante comme service*
- ▶ Quitter sPAIEctacle serveur

- ▶ Activer le menu *Démarrer* de Windows et saisir "services.msc" dans la zone de recherche
- ▶ Ouvrir la fenêtre *services*
- ▶ Faire un clic droit sur le service *4D Server: sPAIEctacle*, et choisir *Propriétés*
- ▶ Sur l'onglet *Général*, choisir "Automatique" comme "Type de démarrage"
- ▶ Sur l'onglet *Connexion*, cocher "Autoriser le service à interagir avec le bureau"
- ▶ Valider la fenêtre *Propriétés*
- ▶ Faire à nouveau un clic droit sur le service *4D Server: sPAIEctacle* et choisir *Démarrer*

ATTENTION Sur une plate-forme Windows 64 bits, l'application enregistrée comme service est exécutée sans interface (la fenêtre d'administration du serveur n'apparaît pas). Pour plus d'informations sur les mécanismes de gestion des Services, reportez-vous à la documentation de votre système d'exploitation.

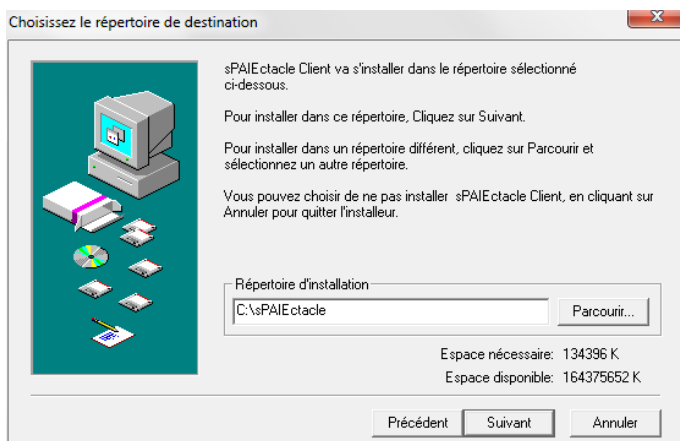
INSTALLATION DE LA MISE À JOUR SPAIECTACLE CLIENT SUR LES POSTES CLIENTS

Il convient d'installer la mise à jour de sPAIEctacle Client sur chaque poste client. L'installateur va créer dans le dossier *sPAIEctacle* de chaque poste un sous-dossier *sPAIEctacle Client* contenant notamment l'application *sPAIEctacleclient.exe*.

ATTENTION Cette installation ne peut pas se faire en réseau. L'installateur doit être copié et utilisé sur les postes clients-mêmes.

RENOVI Si votre parc informatique est hétérogène (postes sous Windows et postes sous Mac OS X) voir aussi la fiche [Mise à jour multipostes sous Mac OS X](#).

- ▶ Vous avez téléchargé le fichier *sPAIEctacle.MPCIt.install.exe* depuis notre site Internet. Ce fichier se trouve sur le bureau de votre ordinateur ou dans le dossier que vous avez choisi pour le téléchargement. Le cas échéant, ouvrez ce dossier.
- ▶ Double-cliquer sur l'icône *sPAIEctacle.MPCIt.install*
- ▶ Une fenêtre s'ouvre. Valider la convention d'utilisation du logiciel en cliquant sur *Oui*.



Le programme propose d'installer le logiciel dans un dossier sPAIEctacle sur le disque C. Toutefois, si l'on désire installer le logiciel dans un autre répertoire :

- ▶ cliquer sur le bouton *Parcourir* ;
- ▶ choisir le répertoire d'installation ;
- ▶ cliquer sur le bouton *OK* pour valider le choix du dossier.
- ▶ Cliquer enfin sur le bouton *Suivant* pour valider le répertoire d'installation.

- ▶ Dans la fenêtre suivante, cliquer sur le bouton *Suivant* pour réaliser une installation complète.
- ▶ Un écran de confirmation apparaît. Cliquer sur le bouton *Suivant* pour lancer l'installation.
- ▶ Le programme d'installation s'exécute, puis signale la fin de l'installation par un message. Cliquer alors sur *Fermer* pour quitter le programme d'installation, puis refermer les différentes fenêtres ouvertes.

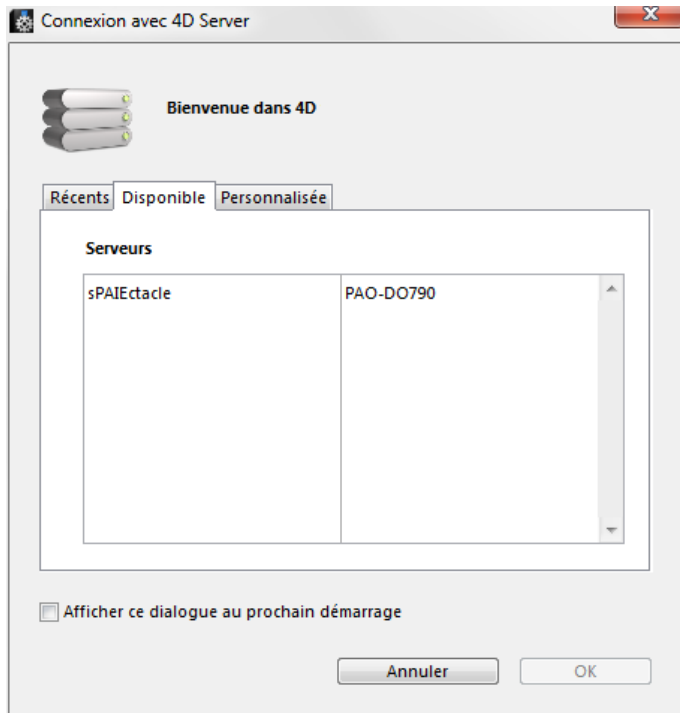


L'installation est terminée. Vous pouvez à présent vous connecter à partir du poste client en double cliquant sur le raccourci *sPAIEctacle Client* qui s'est créé sur le bureau.

▶ OUVERTURE DE SPAIECTACLE CLIENT - MISE À JOUR DU FICHER DE DONNÉES



▶ Double cliquer sur le raccourci *sPAIEctacle Client* créé sur le bureau du client pour lancer sPAIEctacle.



Le logiciel démarre et détecte automatiquement le serveur sur le réseau.

Dans certain cas, le serveur n'est pas choisi automatiquement. La fenêtre ci-contre est alors affichée.

- ▶ Sélectionner le serveur souhaité et cliquer sur *OK*

Une fois cette manipulation effectuée, sPAIEctacle client va enregistrer l'emplacement du serveur. Lors des prochaines ouvertures de sPAIEctacle client, vous entrerez directement en connexion avec le serveur sPAIEctacle.



RENVOI

Si une erreur -10002 apparaît au lancement de *sPAIEctacle client*, ou que le serveur n'apparaît pas dans la liste des serveur disponible, voir la fiche [Problèmes de connexion client](#).

Le fichier de données va ensuite être mis à jour.



ATTENTION

Cette mise à jour s'effectue à partir d'un poste client. Seul ce poste doit être connecté au serveur pendant la mise à jour des données.



ASTUCE

Afin d'accélérer la mise à jour du fichier de données (notamment pour les fichiers volumineux), il est possible d'installer sur le serveur une version monoposte de sPAIEctacle. Quitter alors les postes clients et sPAIEctacle serveur, puis lancer sPAIEctacle monoposte pour effectuer la mise à jour (voir à ce sujet [Installation de sPAIEctacle 7.6 sous Windows](#)). A l'issue de la mise à jour, quitter l'application monoposte et relancer l'application serveur.

Le logiciel s'ouvre. (Pour les utilisateurs ayant paramétré leur fichier de données avec un mot de passe, une fenêtre de saisie du mot de passe se présente à l'écran).

Une fenêtre *Sauvegarde avant mise à jour* apparaît, demandant à effectuer une sauvegarde du fichier que l'on vient de choisir.

▶ Accepter en cliquant sur *Continuer*.

La sauvegarde s'effectue automatiquement sur le poste client, dans un sous-dossier "Sauvegarde" du dossier "sPAIEctacle Client".

En fonction de la version déjà installée, un des deux messages suivants apparaît :

▶ Cliquer sur *OK* pour confirmer la mise à jour.

▶ Entrer le code de mise à jour inscrit sur le courrier ou l'e-mail reçu, puis cliquer sur le bouton *Mise à jour*.

» **REMARQUE** La mise à jour du fichier de données n'a lieu qu'une fois, sur le premier poste utilisateur à se connecter au nouveau *sPAIEctacle client*.

↳ SUPPRESSION DU FICHIER D'INSTALLATION ET DES ANCIENNES VERSIONS DU LOGICIEL

Une fois l'installation terminée et la mise à jour de vos données effectuée, supprimez les fichiers d'installation *sPAIEctacleXXX.MPSrv.install.exe* et *sPAIEctacle.MPCIt.install.exe*.

Vous pouvez également supprimer les raccourcis vers les précédentes versions de *sPAIEctacle* situés sur le bureau de chaque poste.

Pour supprimer les précédentes versions du logiciel, choisissez "Panneau de configuration" dans le menu "Démarrer" de Windows. En fonction de votre version de Windows vous pouvez alors cliquer sur "Ajout et suppression de programmes" ou "Désinstaller un programme". Suivez ensuite la procédure indiquée par Windows.

VERSION MULTIPOSTES - MISE À JOUR SOUS MACOSX

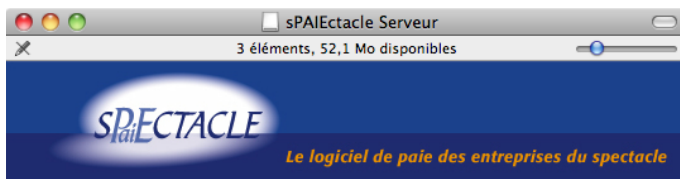
- INSTALLATION DE LA MISE À JOUR SPAIECTACLE SERVEUR SUR LA MACHINE SERVEUR
- OUVERTURE DE SPAIECTACLE SERVEUR
- SAUVEGARDE DU FICHER DE DONNÉES
- OUVERTURE DE SPAIECTACLE CLIENT - MISE À JOUR DU FICHER DE DONNÉES
- SUPPRESSION DU FICHER D'INSTALLATION ET DES ANCIENNES VERSIONS DU LOGICIEL

INSTALLATION DE LA MISE À JOUR SPAIECTACLE SERVEUR SUR LA MACHINE SERVEUR

Vous avez téléchargé le fichier *sPAIEctacleXXXMPServ.install.dmg* depuis notre site Internet. Ce fichier est plus volumineux que celui des versions antérieures à 5.2 car il contient également le logiciel client. Les clients vont ainsi, si nécessaire, se mettre automatiquement à jour lors de leur lancement.

Le fichier *sPAIEctacleXXXMPServ.install.dmg* se trouve sur le bureau de votre ordinateur ou dans le dossier que vous avez choisi pour le téléchargement. Le cas échéant, ouvrez ce dossier.

▶ Double-cliquer sur *sPAIEctacleXXXMPServ.install.dmg* et accepter la convention d'utilisation



Un disque sPAIEctacle serveur XXX "monte" sur votre Mac et la fenêtre correspondante s'ouvre à l'écran.

▶ Faire glisser l'icône de l'application "sPAIEctacle serveur XXX" sur l'icône du dossier "Applications"

L'installation est terminée, vous pouvez fermer la fenêtre et éjecter le disque sPAIEctacle serveur XXX.



★ ASTUCE

Pour éjecter le disque sPAIEctacle XXX. :

- depuis le bureau, faire un clic droit sur le disque et choisir "éjecter" ou le faire glisser sur la corbeille
- depuis le Finder, cliquer sur le symbole éjecter situé à la gauche du disque

» REMARQUE

On peut créer un raccourci de l'application sPAIEctacle dans le Dock pour faciliter son lancement. Il suffit pour cela de faire glisser l'icône de l'application sur le Dock (et supprimer le cas échéant celui de la version précédente).

L'installation est terminée. Il n'est plus nécessaire d'installer de postes clients.

↳ OUVERTURE DE SPAIECTACLE SERVEUR

- ▶ Avant de lancer sPAIEctacle serveur XXX il convient de quitter les postes clients ouverts et la version précédente de sPAIEctacle serveur.

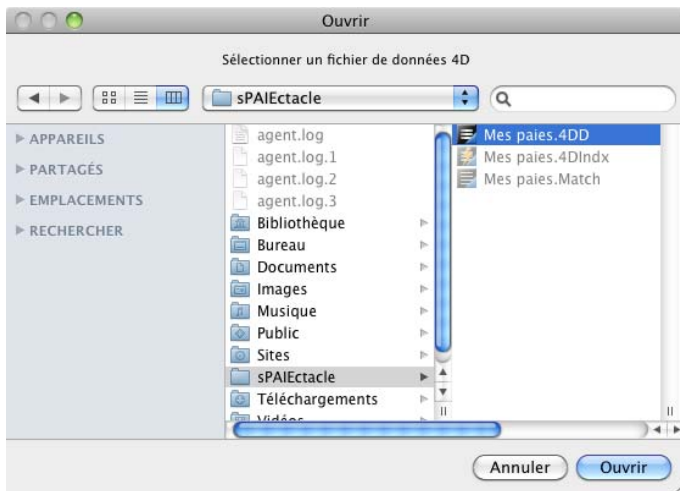


- ▶ Double cliquer sur le raccourci sur le Dock pour lancer sPAIEctacle serveur (ou sur l'application dans le dossier "Applications").



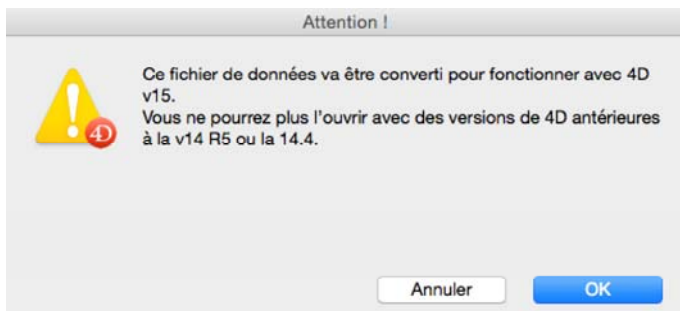
La mise à jour doit ouvrir automatiquement le dernier fichier de données utilisé. Si ce n'est pas le cas, une boîte de dialogue apparaît, vous signalant qu'aucun fichier de données n'a été trouvé.

- ▶ Cliquer sur le bouton *Ouvrir*.



Un dialogue s'affiche, permettant de choisir le fichier souhaité dans le disque dur.

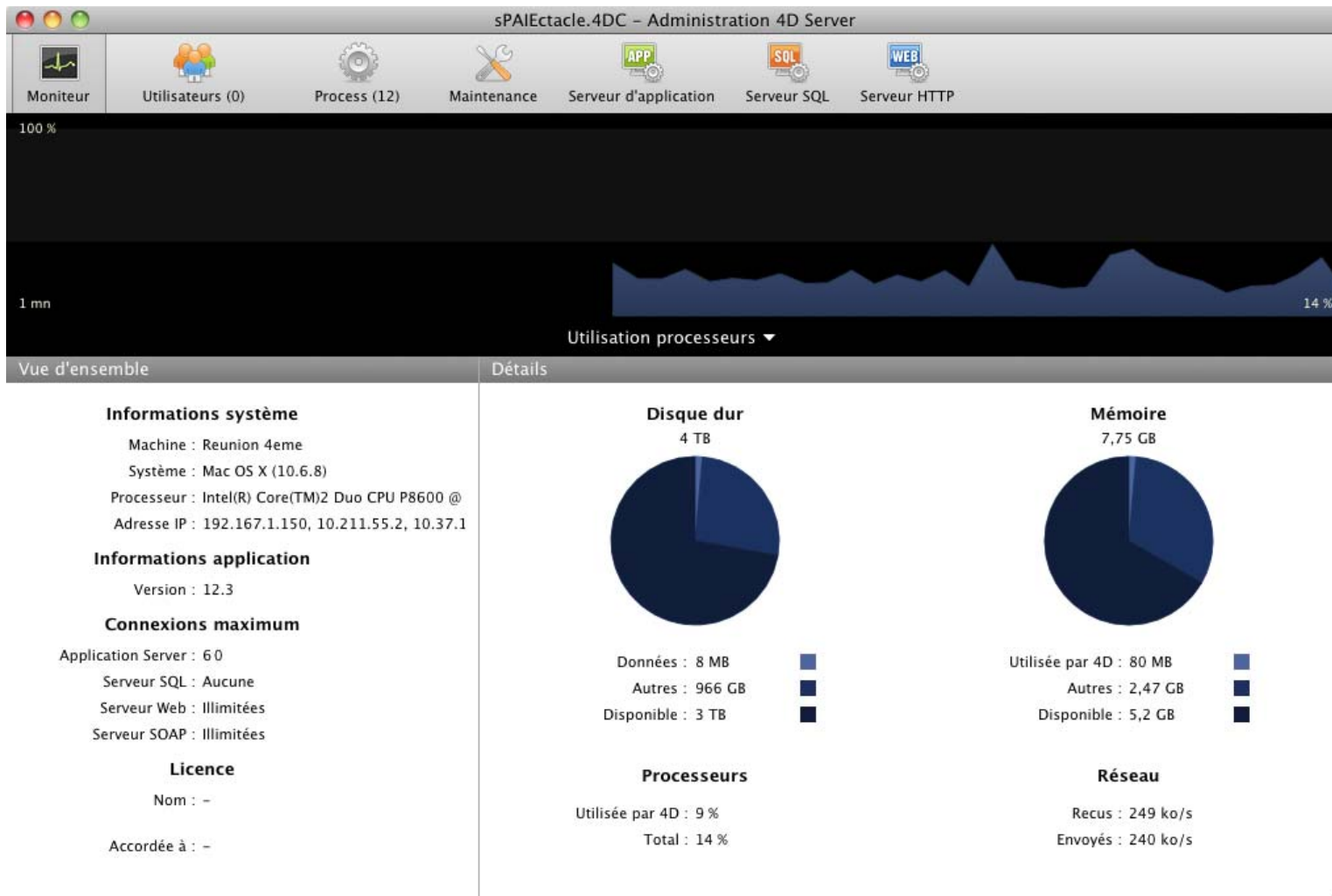
- ▶ Sélectionner le fichier de données
- ▶ Cliquer sur le bouton *Ouvrir*



En fonction de la version déjà installée, l'alerte ci-contre peut apparaître.

- ▶ Dans ce cas cliquer sur *OK* pour confirmer.

La fenêtre d'Administration s'ouvre. Le serveur est prêt à fonctionner.



ASTUCE Pour réouvrir la fenêtre d'administration, activer les menus *Fenêtre - Administration* ou utiliser le raccourci clavier Ctrl + U.

SAUVEGARDE DU FICHER DE DONNÉES

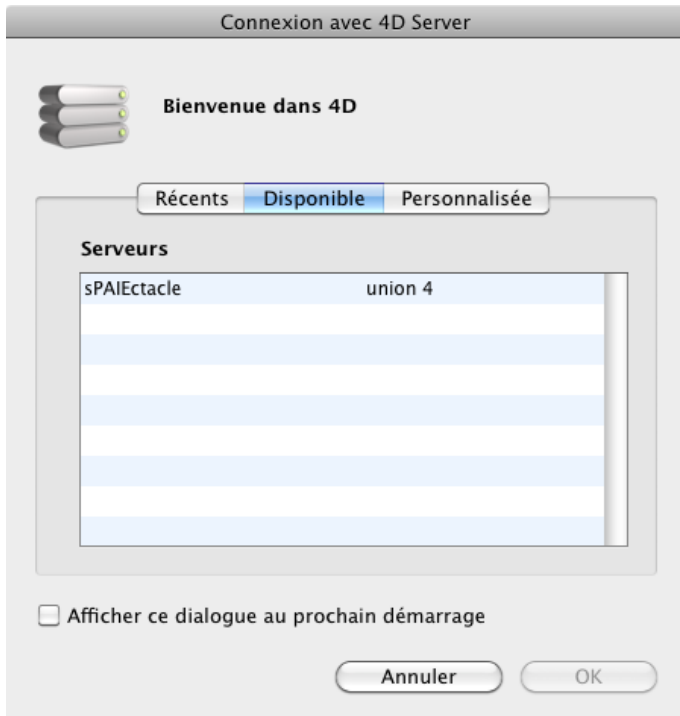
Si vous ne l'avait pas préalablement fait avec une version mono-poste du logiciel, le fichier de données sera mis à jour à l'ouverture du premier Client. Il est important avant cela d'effectuer une sauvegarde.

- ▶ Depuis sPAIEctacle serveur, activer le menu *Fichier > Sauvegarde*
- ▶ Modifier éventuellement la destination et valider le dialogue

📌 OUVERTURE DE SPAIECTACLE CLIENT - MISE À JOUR DU FICHER DE DONNÉES



▶ Double cliquer sur le raccourci *sPAIEctacle Client* créé dans le Dock du client pour lancer sPAIEctacle (ou lancer l'application depuis le dossier "Applications").



Le logiciel démarre et détecte automatiquement le serveur sur le réseau.

Dans certains cas, le serveur n'est pas choisi automatiquement. La fenêtre ci-contre est alors affichée.

▶ Sélectionner le serveur souhaité et cliquer sur *OK*

Une fois cette manipulation effectuée, sPAIEctacle client va enregistrer l'emplacement du serveur. Lors des prochaines ouvertures de sPAIEctacle client, vous entrez directement en connexion avec le serveur sPAIEctacle.



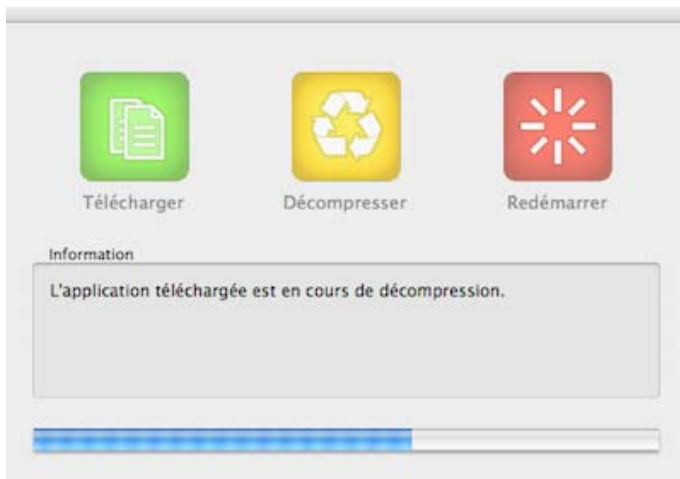
RENOVI

Si une erreur -10002 apparaît au lancement de *sPAIEctacle client*, ou que le serveur n'apparaît pas dans la liste des serveur disponible, voir la fiche [Problèmes de connexion client](#).



Si le logiciel client doit être mis à jour, une boîte de dialogue apparaît.

▶ Cliquer sur *Mise à jour* pour lancer la mise à jour de l'application client.

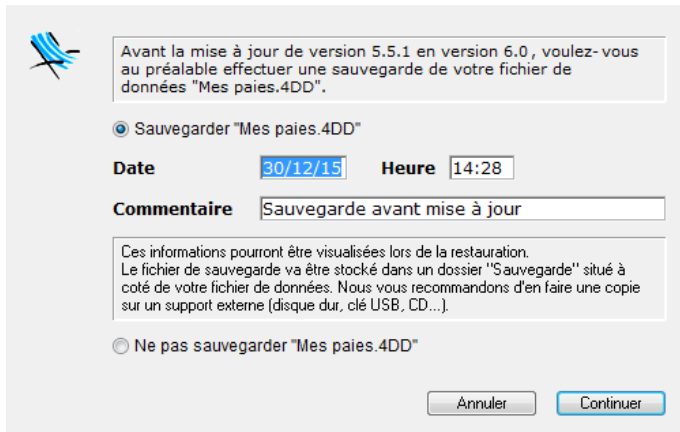


Une fenêtre apparaît alors pour indiquer la progression de l'installation.

Le fichier de données va ensuite être mis à jour.

ATTENTION Cette mise à jour s'effectue à partir d'un poste client. Seul ce poste doit être connecté au serveur pendant la mise à jour des données.

ASTUCE Afin d'accélérer la mise à jour du fichier de données (notamment pour les fichiers volumineux), il est possible d'installer sur le serveur une version monoposte de sPAIEctacle. Quitter alors les postes clients et sPAIEctacle serveur, puis lancer sPAIEctacle monoposte pour effectuer la mise à jour (voir à ce sujet [Installation de sPAIEctacle sous Mac OS X](#)). A l'issue de la mise à jour, quitter l'application monoposte et relancer l'application serveur.



Avant la mise à jour de version 5.5.1 en version 6.0, voulez-vous au préalable effectuer une sauvegarde de votre fichier de données "Mes paies.4DD".

Sauvegarder "Mes paies.4DD"

Date: 30/12/15 Heure: 14:28

Commentaire: Sauvegarde avant mise à jour

Ces informations pourront être visualisées lors de la restauration. Le fichier de sauvegarde va être stocké dans un dossier "Sauvegarde" situé à côté de votre fichier de données. Nous vous recommandons d'en faire une copie sur un support externe (disque dur, clé USB, CD...).

Ne pas sauvegarder "Mes paies.4DD"

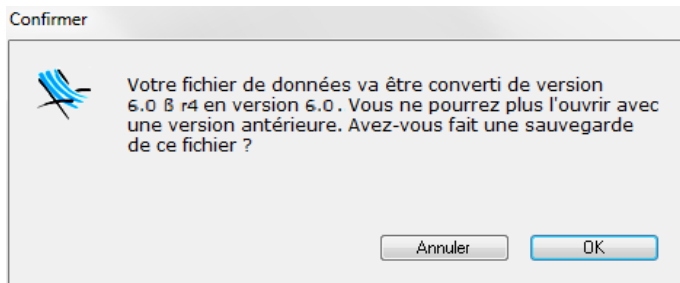
Annuler Continuer

Le logiciel s'ouvre. (Pour les utilisateurs ayant paramétré leur fichier de données avec un mot de passe, une fenêtre de saisie du mot de passe se présente à l'écran).

Une fenêtre *Sauvegarde avant mise à jour* apparaît, demandant à effectuer une sauvegarde du fichier que l'on vient de choisir.

► Accepter en cliquant sur *Continuer*.

La sauvegarde s'effectue automatiquement.



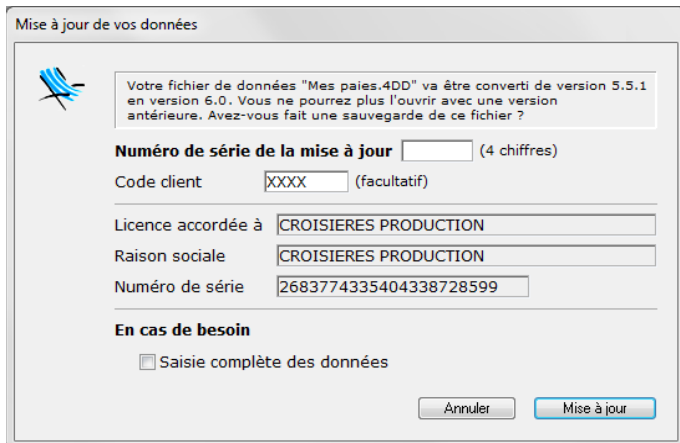
Confirmer

Votre fichier de données va être converti de version 6.0 B r4 en version 6.0. Vous ne pourrez plus l'ouvrir avec une version antérieure. Avez-vous fait une sauvegarde de ce fichier ?

Annuler OK

Un message d'alerte *Confirmer* apparaît.

► Cliquer sur *OK* pour confirmer la mise à jour.



Mise à jour de vos données

Votre fichier de données "Mes paies.4DD" va être converti de version 5.5.1 en version 6.0. Vous ne pourrez plus l'ouvrir avec une version antérieure. Avez-vous fait une sauvegarde de ce fichier ?

Numéro de série de la mise à jour: [] (4 chiffres)

Code client: XXXX (facultatif)

Licence accordée à: CROISIERES PRODUCTION

Raison sociale: CROISIERES PRODUCTION

Numéro de série: 2683774335404338728599

En cas de besoin

Saisie complète des données

Annuler Mise à jour

Une fenêtre *Mise à jour de vos données* apparaît.

► Entrer le code de mise à jour inscrit sur le courrier ou l'e-mail reçu, puis cliquer sur le bouton *Mise à jour*.

REMARQUE La mise à jour du fichier de données n'a lieu qu'une fois, sur le premier poste utilisateur à se connecter au nouveau sPAIEctacle client.

SUPPRESSION DU FICHIER D'INSTALLATION ET DES ANCIENNES VERSIONS DU LOGICIEL

Une fois l'installation terminée et la mise à jour de vos données effectuée, supprimez les fichiers d'installation *sPAIEctacleXXX.MPSrv.install.dmg* et *sPAIEctacle.MPCIt.install.dmg*.

Vous pouvez également supprimer les raccourcis vers les précédentes versions de sPAIEctacle qui auraient été placés dans le Dock. Dans le dossier "Applications" du serveur, vous pouvez supprimer les versions antérieurs du logiciel.